

COPYRIGHT © Hangzhou EZVIZ Software Co., Ltd. ALL RIGHTS RESERVED.

Any and all information, including, among others, wordings, pictures, graphs are the properties of Hangzhou EZVIZ Software Co., Ltd. (hereinafter referred to as "EZVIZ"). This user manual (hereinafter referred to as "the Manual") cannot be reproduced, changed, translated, or distributed, partially or wholly, by any means, without the prior written permission of EZVIZ. Unless otherwise stipulated, EZVIZ does not make any warranties, guarantees or representations, express or implied, regarding to the Manual.


About this Manual

The Manual includes instructions for using and managing the product. Pictures, charts, images and all other information hereinafter are for description and explanation only. The information contained in the Manual is subject to change, without notice, due to firmware updates or other reasons. Please find the latest version in the EZVIZ™ website (<http://www.ezviz.com>).

Revision Record

New release – January, 2022

Trademarks Acknowledgement

EZVIZ™, ™, and other EZVIZ's trademarks and logos are the properties of EZVIZ in various jurisdictions. Other trademarks and logos mentioned below are the properties of their respective owners.

Legal Disclaimer

TO THE MAXIMUM EXTENT PERMITTED BY APPLICABLE LAW, THE PRODUCT DESCRIBED, WITH ITS HARDWARE, SOFTWARE AND FIRMWARE, IS PROVIDED "AS IS", WITH ALL FAULTS AND ERRORS, AND EZVIZ MAKES NO WARRANTIES, EXPRESS OR IMPLIED, INCLUDING WITHOUT LIMITATION, MERCHANTABILITY, SATISFACTORY QUALITY, FITNESS FOR A PARTICULAR PURPOSE, AND NON-INFRINGEMENT OF THIRD PARTY. IN NO EVENT WILL EZVIZ, ITS DIRECTORS, OFFICERS, EMPLOYEES, OR AGENTS BE LIABLE TO YOU FOR ANY SPECIAL, CONSEQUENTIAL, INCIDENTAL, OR INDIRECT DAMAGES, INCLUDING, AMONG OTHERS, DAMAGES FOR LOSS OF BUSINESS PROFITS, BUSINESS INTERRUPTION, OR LOSS OF DATA OR DOCUMENTATION, IN CONNECTION WITH THE USE OF THIS PRODUCT, EVEN IF EZVIZ HAS BEEN ADVISED OF THE POSSIBILITY OF SUCH DAMAGES.

TO THE MAXIMUM EXTENT PERMITTED BY APPLICABLE LAW, IN NO EVENT SHALL EZVIZ'S TOTAL LIABILITY FOR ALL DAMAGES EXCEED THE ORIGINAL PURCHASE PRICE OF THE PRODUCT.

EZVIZ DOES NOT UNDERTAKE ANY LIABILITY FOR PERSONAL INJURY OR PROPERTY DAMAGE AS THE RESULT OF PRODUCT INTERRUPTION OR SERVICE TERMINATION CAUSED BY: A) IMPROPER INSTALLATION OR USAGE OTHER THAN AS REQUESTED; B) THE PROTECTION OF NATIONAL OR PUBLIC INTERESTS; C) FORCE MAJEURE; D) YOURSELF OR THE THIRD PARTY, INCLUDING WITHOUT LIMITATION, USING ANY THIRD PARTY'S PRODUCTS, SOFTWARE, APPLICATIONS, AND AMONG OTHERS.

REGARDING TO THE PRODUCT WITH INTERNET ACCESS, THE USE OF PRODUCT SHALL BE WHOLLY AT YOUR OWN RISKS. EZVIZ SHALL NOT TAKE ANY RESPONSIBILITIES FOR ABNORMAL OPERATION, PRIVACY LEAKAGE OR OTHER DAMAGES RESULTING FROM CYBER ATTACK, HACKER ATTACK, VIRUS INSPECTION, OR OTHER INTERNET SECURITY RISKS; HOWEVER, EZVIZ WILL PROVIDE TIMELY TECHNICAL SUPPORT IF REQUIRED. SURVEILLANCE LAWS AND DATA PROTECTION LAWS VARY BY JURISDICTION. PLEASE CHECK ALL RELEVANT LAWS IN YOUR JURISDICTION BEFORE USING THIS PRODUCT IN ORDER TO ENSURE THAT YOUR USE CONFORMS TO THE APPLICABLE LAW. EZVIZ SHALL NOT BE LIABLE IN THE EVENT THAT THIS PRODUCT IS USED WITH ILLEGITIMATE PURPOSES.

IN THE EVENT OF ANY CONFLICTS BETWEEN THE ABOVE AND THE APPLICABLE LAW, THE LATTER PREVAILS.

Daftar Isi

Gambaran Umum	1
1. Isi Kemasan.....	1
2. Informasi Dasar.....	1
Pengaturan	2
1. Dapatkan Apl EZVIZ	2
2. Menyalakan Sensor Air.....	2
3. Menambahkan Sensor Air.....	3
Pemasangan	5
Pengoperasian pada Aplikasi EZVIZ	6
1. Halaman awal.....	6
2. Pengaturan.....	6

Gambaran Umum

1. Isi Kemasan



Sensor Air (x1)



Informasi Peraturan (x1)



Buku Panduan (x1)

2. Informasi Dasar

Setelah sensor air diletakkan di area yang dituju, sensor air akan dipicu jika permukaan air mencapai di atas 0,5 mm. Pada waktu yang sama, gateway EZVIZ yang tertaut akan mengirimkan alarm dengan suara-cahaya dan APLIKASI EZVIZ juga akan menerima notifikasi alarm. Anda dapat memeriksa status catatan air perangkat di APLIKASI EZVIZ.



Tampilan Belakang



Diagram Interior

Nama	Deskripsi
Tombol	Tekan dan tahan Tombol selama 5dtk, sensor air akan dinyalakan ulang dan akan masuk ke mode penambahan perangkat.
Indikator LED	<ul style="list-style-type: none">• Biru Berkedip Cepat: Memasuki mode penambahan perangkat.• Biru Berkedip Cepat lalu mati: Menambahkan ke Gateway berhasil atau gagal.• Berkedip Biru cepat lalu mati setelah 180 detik: Tidak ada respons untuk menambahkan perangkat, sistem keluar secara otomatis.• Biru selama 1dtk lalu mati: Perangkat mulai atau menekan Tombol 1 kali.

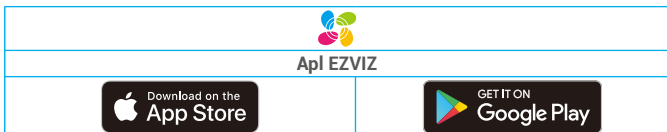
Pengaturan

Ikuti langkah-langkah untuk mengatur detektor Anda:

1. Dapatkan aplikasi EZVIZ, dan masuk ke akun aplikasi EZVIZ Anda.
2. Menyalakan sensor air Anda.
3. Tambahkan sensor air Anda ke akun EZVIZ.

1. Dapatkan Apl EZVIZ

1. Sambungkan telepon seluler Anda ke Wi-Fi (disarankan).
2. Unduh dan instal aplikasi EZVIZ dengan mencari "EZVIZ" di App Store atau Google Play™.
3. Jalankan aplikasi dan daftarkan akun pengguna EZVIZ.

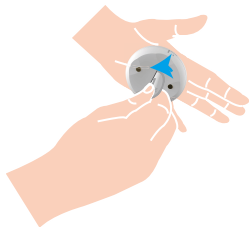


- i** Jika Anda sudah menggunakan aplikasi ini, pastikan aplikasi tersebut adalah versi terbaru. Untuk mencari pembaruan yang tersedia, buka App Store dan cari "EZVIZ".

2. Menyalakan Sensor Air

Langkah 1 Melepaskan Penutup Belakang

Lepaskan penutup belakang sensor air dengan memutarkannya berlawanan arah jarum jam dengan alat sheet (mirip koin dengan ketebalan kurang dari 2mm) sebagaimana ditampilkan dalam gambar di bawah.



- i** • Disarankan untuk menekan alat sheet ke dalam alur, lalu memutarkannya, atau Anda bisa meletakkan sensor air di tangan untuk menekan dan memutarkannya dengan telapak tangan.

Langkah 2 Melepaskan Strip Isolasi

Lepaskan strip isolasi baterai seperti yang ditunjukkan dalam gambar di bawah ini.



- i** • Jika Anda perlu mengganti baterai, beli baterai jenis CR2032 210mAh.
• Saat mengganti baterai, masukkan dengan sisi positif menghadap ke atas.
• Pastikan tangan Anda kering dan bersih saat menyentuh papan sirkuit.

3. Menambahkan Sensor Air

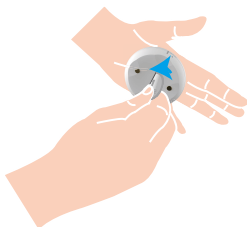
- i** Sensor air harus digunakan bersama EZVIZ Zigbee Smart Gateway (selanjutnya disebut sebagai "gateway"). Harap tambahkan gateway ke EZVIZ Cloud dengan merujuk panduan pengguna gateway, lalu menambahkan sensor air ke gateway.

Metode Satu: Menambahkan dengan Memindai Kode QR

1. Masuk ke akun Anda melalui aplikasi EZVIZ, ketuk ikon penambahan perangkat untuk menampilkan antarmuka pemindaian kode QR.



2. Lepaskan penutup belakang sensor air dengan memutarnya berlawanan arah jarum jam dengan alat sheet (mirip koin dengan ketebalan kurang dari 2mm) sebagaimana ditampilkan dalam gambar di bawah. Disarankan untuk menekan alat sheet ke dalam alur, lalu memutarnya, atau Anda bisa meletakkan sensor air di tangan untuk menekan dan memutarnya dengan telapak tangan.

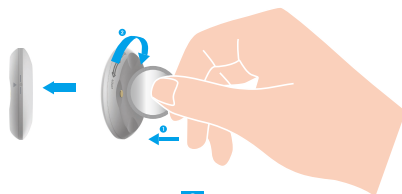


3. Pindai kode QR pada sisi dalam penutup atau pada panduan pengguna, lalu tambahkan sensor air ke gateway.



4. Tambahkan sensor air ke gateway dengan mengikuti wizard aplikasi.
5. Putar dengan lembut penutup belakang sensor air searah jarum jam hingga tanda penyejajaran ► pada penutup belakang sejajar dengan tanda ◯ di penutup depan.

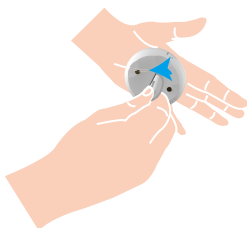
- i** Saat memutar penutup belakang sensor air, tekan koin ke dalam alur, lalu putar.



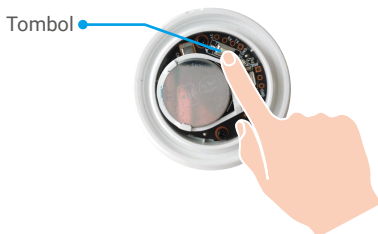
Metode Dua: Menambahkan melalui Gateway

- 1. Saat menambahkan sensor air dengan gateway, letakkan sensor air sedekat mungkin dengan gateway.

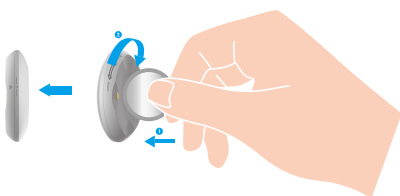
1. Buat gateway masuk ke mode penambahan perangkat sebagaimana yang diinstruksikan panduan pengguna gateway.
2. Lepaskan penutup belakang sensor air dengan memutarnya berlawanan arah jarum jam dengan alat sheet (mirip koin dengan ketebalan kurang dari 2mm) sebagaimana ditampilkan dalam gambar di bawah. Disarankan untuk menekan alat sheet ke dalam alur, lalu memutarnya, atau Anda bisa meletakkan sensor air di tangan untuk menekan dan memutarnya dengan telapak tangan.



3. Tekan dan tahan Tombol sensor air selama 5 detik, lalu sensor air akan masuk mode penambahan perangkat.



4. Jika indikator sensor air berkedip biru dengan cepat, lalu mati, maka sensor air berhasil ditambahkan ke gateway.
5. Setelah sensor air berhasil ditambahkan, Putar penutup belakang sensor searah jarum jam untuk mengencangkan penutup belakang hingga tanda penyejajaran ► di penutup belakang sejajar dengan tanda ◯ di penutup depan.



Pemasangan

Sensor air dapat diletakkan di permukaan bidang kamar kecil, beranda, dapur, gudang, dan sebagainya.

- Harap pasang sensor air di area yang rawan kebocoran air.
- Jangan memasang sensor air di tempat air sudah membanjir.
- Jangan memasang sensor air di tempat yang orang sering datang dan pergi untuk menghindari kehilangan.
- Jangan memasang sensor air di lingkungan dengan sifat korosif atau medan magnet yang kuat.
- Untuk menghindari tidak sengaja tertelan atau risiko lain, jauhkan sensor air dari bayi dan anak-anak saat digunakan.
- Disarankan agar jarak antara sensor air dan gateway kurang dari 20m. Jika ada dinding di antaranya, jumlah dinding tidak boleh lebih dari 2.
- Jika Anda memiliki rumah dengan area yang luas, harap beli dua atau lebih perangkat EZVIZ untuk efek penggunaan yang lebih baik.



Pengoperasian pada Aplikasi EZVIZ

i Antarmuka aplikasi dapat berbeda-beda sesuai versi pembaruan. Antarmuka aplikasi yang Anda instal pada ponsel Anda yang akan berlaku.

1. Halaman awal

Jalankan aplikasi EZVIZ, buka beranda gateway terkait, lalu Anda dapat mengatur detektor sesuai kebutuhan di halaman ini.

Log	Log deteksi pada detektor.
-----	----------------------------

2. Pengaturan

Parameter	Deskripsi
Device Name (Nama Perangkat)	Sesuaikan nama perangkat Anda.
Emergency Botton (Tombol Darurat)	Begitu diaktifkan, perangkat akan berubah menjadi mode panggilan darurat dan tombol lindungi dan hilangkan perlindungan akan dinonaktifkan.
Related Devices (Perangkat Terkait)	Anda dapat melihat gateway yang terhubung dengan detektor Anda.
Device Information (Informasi Perangkat)	Anda dapat melihat informasi perangkat di sini.
Share (Bagikan)	Bagikan perangkat Anda.
Delete Device (Hapus Perangkat)	Ketuk untuk menghapus detektor dari EZVIZ Cloud.